

Introduction

Le téléphone de sécurité Ooma Health Alert est un petit téléphone main libres portable qui peut être tout le temps porté ou gardé près de vous.

Comme ce téléphone de sécurité est un téléphone main libres capable de communication bidirectionnelle, vous pouvez l'utiliser pour émettre et recevoir des appels n'importe où dans la portée du signal de votre système Ooma à domicile.

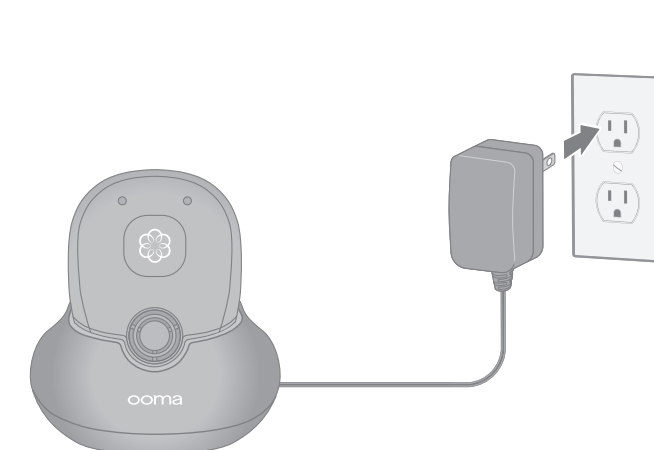
Confortable à porter et programmable avec jusqu'à deux numéros à composition rapide, le téléphone de sécurité vous donne la tranquillité d'esprit en sachant que les personnes qui veillent sur vous ou que vos proches sont joignables sur un simple appui de bouton.

Le téléphone de sécurité peut efficacement soutenir votre mode de vie indépendante.

Contenu de la boîte



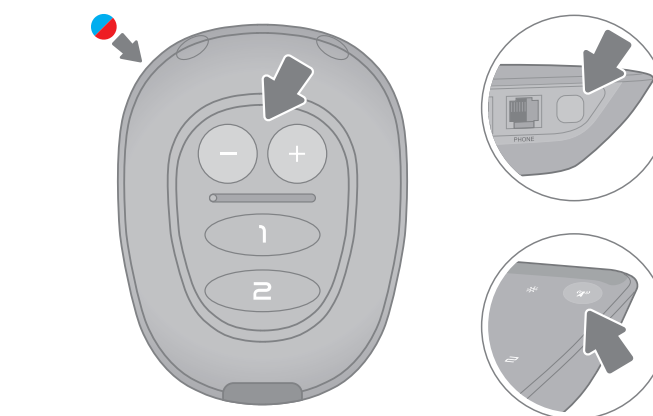
Étape 1 Rechargez le téléphone



Placez le téléphone de sécurité sur le socle de recharge et laissez recharger quelques minutes jusqu'à ce que le voyant d'état s'allume violet et que le téléphone de sécurité émet périodiquement deux bips courts.

Quand vous êtes prêt à appairer le téléphone, enlevez le de son socle puis remettez le dessus. Le voyant d'état devrait clignoter alternativement en rouge et en bleu.

Étape 2 Appairez le téléphone

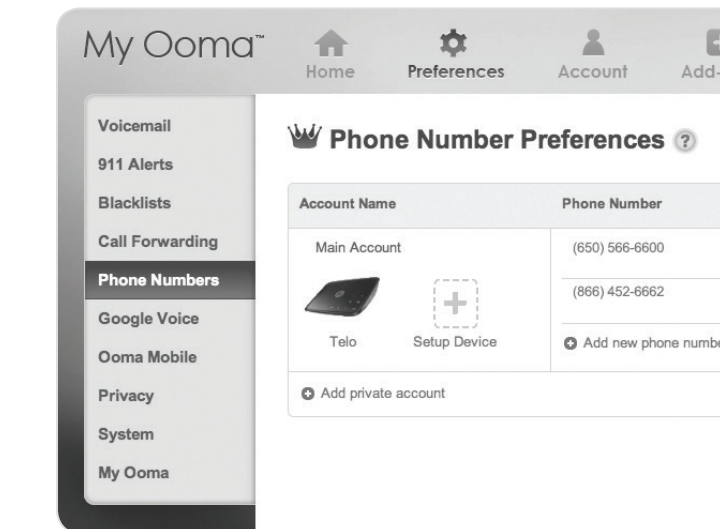


Appuyez et maintenez le bouton **Localisateur de combiné** sur la station de base Ooma pendant trois secondes afin d'activer le mode appairage.

Le téléphone de sécurité s'appairera automatiquement à la station de base Ooma. Lorsque le processus d'appairage est réussi, vous entendrez un long bip sur le téléphone.

Laissez le téléphone de sécurité se recharger pendant au moins trois heures de temps jusqu'à ce que son voyant d'état s'allume en bleu fixe.

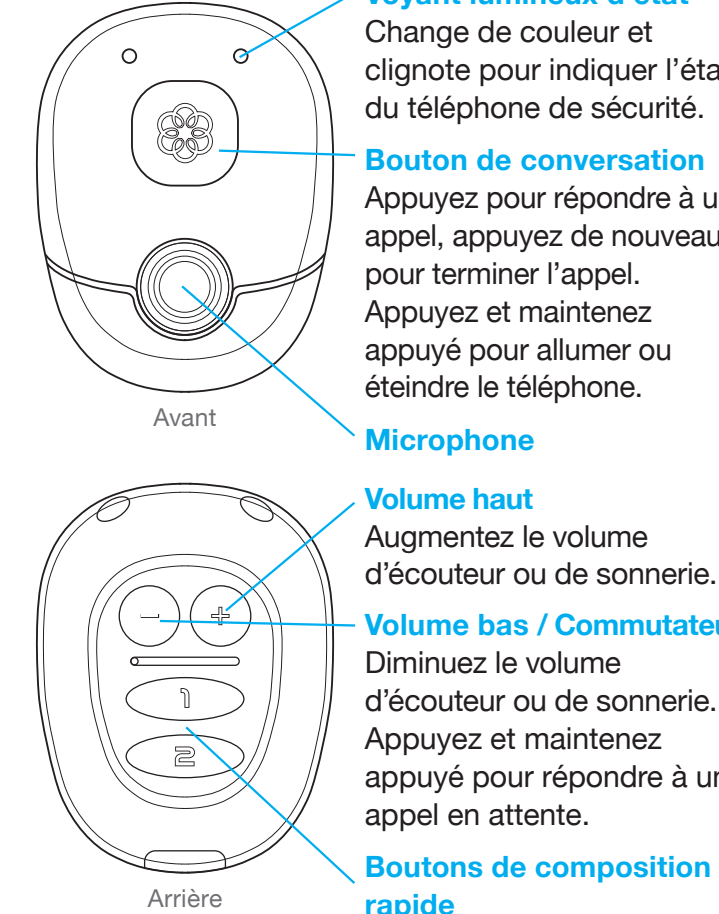
Étape 3 Programmez les numéros à composition rapide en ligne



Finissez le processus d'installation en allant sur: <http://my.ooma.com/devices>

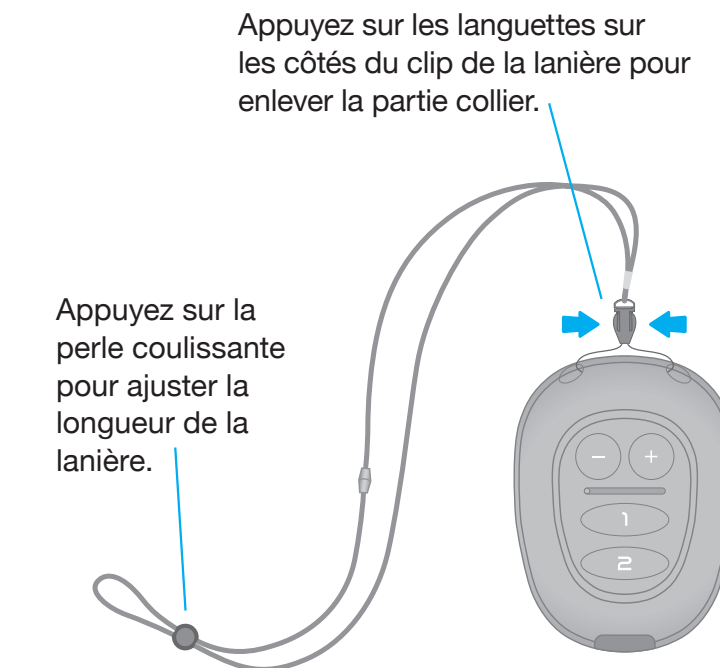
Ici, vous serez en mesure de programmer les deux boutons de composition rapide.

Guide de référence rapide



Options d'attachement

Le téléphone de la sécurité Ooma est livré avec une lanière. Vous pouvez ajuster la longueur de la lanière pour un port confortable, ou vous pouvez enlever complètement la partie collier de la lanière.



Mode d'emploi

• Éteindre/allumer le téléphone de sécurité

Pour éteindre ou allumer le téléphone de sécurité, appuyez et maintenez appuyé le bouton **CONVERSATION**.

• Émettre un appel sortant

Les appels sortants peuvent être placés vers l'un ou l'autre des deux numéros préprogrammés. Appuyez sur le bouton de composition rapide approprié pour se connecter automatiquement au numéro associé.

• Répondre à un appel entrant

Les appels entrants peuvent être répondus en appuyant sur le bouton **CONVERSATION**.

• Répondre à un second appel

Appuyez et maintenant appuyé le bouton **VOLUME BAS / COMMUTATEUR** pour répondre à un appel en attente.

• Réglage du volume du haut-parleur

Appuyez sur le bouton **VOLUME HAUT** ou **VOLUME BAS / COMMUTATEUR** pour ajuster le volume audio pendant un appel ou le volume de la sonnerie en mode veille.

• Terminer un appel

Pour terminer un appel, appuyez à nouveau sur le bouton **CONVERSATION** ou mettez le téléphone de sécurité sur le socle de recharge.

Voyant lumineux d'état

Le voyant lumineux sur le téléphone de sécurité Ooma indique l'état de la connexion et l'état de la batterie de l'appareil. Le tableau ci-dessous résume les combinaisons possibles d'allumage du voyant :

Violet	Fixe	Le téléphone n'est pas appairé.
	Clignotant	Le téléphone est appairé mais il ne peut pas se connecter au système Ooma (en mode recherche ou hors de portée).
	Double clignotant	Le téléphone est allumé et est connecté à un appel.
Bleu	Fixe	Le téléphone est sur le chargeur et est complètement rechargé.
	Long clignotant	Le téléphone est en mode veille et n'est pas en train de se recharger.
	Clignotant sans arrêt	Le téléphone est en train de sonner.
	Double clignotant	Le téléphone est en cours d'usage et la batterie est faible.
Rouge	Fixe	En train de se recharger.
	Clignotant	La batterie est faible et le téléphone doit être retourné sur son socle de recharge.
	Triple clignotant	En train d'être éteint.
Rouge /Bleu	Clignotant alternativement	Le téléphone est en mode appairage.

Indicateurs audio

Le téléphone utilise également des indicateurs audio pour signaler les changements d'état. Le tableau ci-dessous résume les différentes combinaisons possibles :

Bip long	Le téléphone s'est appairé avec succès à votre système Ooma.
Deux bips courts	La batterie est faible et le téléphone doit être retourné sur son chargeur.
Trois bips longs	Le téléphone est allumé mais le signal est faible. Le téléphone en train de s'allumer ou de s'éteindre.



Besoin d'assistance ?

Consultez ces ressources pour des guides de dépannage ou une aide supplémentaire :

Base de connaissances : www.ooma.com/support

Modes d'emploi : www.ooma.com/userguide

Forum communautaire : forums.ooma.com

Service clientèle : **1-888-711-6662 (États-Unis d'Amérique)**
1-866-929-6662 (Canada)

Garantie limitée

Étendue de la garantie. Ooma s'engage à fournir une garantie limitée au détenteur d'une preuve d'achat valide (« Consommateur » ou « vous ») selon laquelle le téléphone de sécurité Ooma Health Alert contenu dans ce paquet (« Produit ») est exempt de défauts de matériaux et de fabrication, sous réserve des exclusions indiquées ci-dessous. La présente garantie limitée s'applique uniquement au Consommateur pour les Produits achetés et utilisés aux États-Unis d'Amérique ou au Canada.

Mesures disponibles à Ooma. Au cours de la période de garantie, Ooma ou son représentant autorisé réparera ou remplacera, à son gré, sans frais, tout Produit présentant des défauts matériels ou de fabrication, et ce Produit devra être retourné à Ooma. Ooma peut, à sa discrétion, utiliser des pièces de rechange neuves ou réusinées pour réparer le Produit, ou peut remplacer le Produit par un produit neuf ou réusiné ayant une fonction identique ou similaire.

Période de garantie. Cette garantie limitée expire un (1) an à compter de la date d'achat du Produit. Les pièces de rechange ou réusinées et les produits sont garantis pour la période de garantie du produit original. Cette garantie prend fin lorsque vous vendez ou cédez votre Produit.

Éléments exclus de la garantie. Cette garantie limitée ne couvre pas : (a) les frais d'expédition et de manutention des produits de remplacement et retournés ou tout dommage ou perte survenu(e) pendant le transport pour le service de garantie; ou (b) tout logiciel (qui est exclusivement régi par les termes de la licence de ce logiciel); ou (c) tout Produit qui a été soumis aux éléments suivants : mauvaise utilisation, accidents, dommages dus au transport ou tout autre dommage physique, mauvaise installation, utilisation et manipulation anormales contraires aux instructions de fonctionnement, négligence, catastrophes naturelles, inondation, incendie, infiltration d'eau ou d'autres liquides ou force majeure; ou (d) tout Produit qui a été endommagé suite à une réparation, altération ou modification effectuée par une personne autre qu'un représentant agréé de Ooma; ou (e) tout Produit dans la mesure où le problème est dû à des pannes de signalisation, à la fiabilité du réseau ou aux systèmes de câble ou d'antenne; ou (f) tout Produit dont les informations d'identification ont été supprimées, modifiées ou rendues illisibles; ou (g) tout Produit acheté, utilisé, réparé ou expédié pour réparation de l'extérieur des États-Unis ou du Canada, qui est retourné sans preuve d'achat valide; ou (h) tout dommage indirect ou consécutif résultant de tout défaut ou de toute défaillance du Produit entravant son bon fonctionnement, y compris, mais

sans limitation, la perte de données ou l'incapacité de communiquer.

Mode d'obtention du service de garantie. Pour bénéficier de la garantie, appelez le Service client au numéro gratuit **1-888-711-6662 (USA)** ou **1-866-929-6662 (Canada)** afin d'obtenir des informations détaillées, notamment des instructions sur le mode et le lieu de retour des Produits et sur les coûts liés à la réparation, au remplacement ou à l'échange. Vous pouvez être tenu de fournir une preuve d'achat afin de bénéficier du service de garantie, et il est de votre responsabilité de conserver ces preuves (par exemple un ticket de caisse). Les produits retournés qui sont jugés comme ne présentant pas de défauts matériels seront soumis à des frais de gestion. Si vous désapprouvez l'une de nos décisions en ce qui concerne le service de garantie, vous êtes habilité à contester cette décision dans la mesure permise par les lois et règlements applicables.

Application de la loi provinciale. Cette garantie limitée vous donne des droits légaux spécifiques. Vous pouvez également jouir d'autres droits qui varient d'une province à une autre.

Limitation de responsabilité. CETTE GARANTIE CONSTITUE L'ACCORD DE GARANTIE COMPLET ET EXCLUSIF SUR LE PRODUIT ENTRE OOMA ET VOUS. PERSONNE N'EST AUTORISÉE À APPORTER DES MODIFICATIONS À CETTE GARANTIE LIMITÉE ET VOUS NE DEVEZ EN AUCUN CAS TENIR COMPTE D'UNE TELLE MODIFICATION. OOMA SE RÉSERVE LE DROIT DE MODIFIER SA GARANTIE LIMITÉE SANS PRÉAVIS POUR LES VENTES FUTURES. OOMA DÉCLINE TOUTE AUTRE GARANTIE À L'ÉGARD DE SES PRODUITS, QU'ELLE SOIT EXPLICITE, IMPLICITE, LÉGALE OU AUTRE, Y COMPRIS, SANS LIMITATION, LA CONDUITE HABITUELLE DES AFFAIRES, L'USAGE DU COMMERCE OU LA PRATIQUE OU TOUTE GARANTIE DE QUALITÉ MARCHANDE, D'ADÉQUATION À UN OBJET PARTICULIER, DE TITRE OU DE NON-CONTREFAÇON DES DROITS DES TIERS. EN OUTRE, OOMA NE PEUT EN AUCUN CAS ÊTRE TENU POUR RESPONSABLE DES DOMMAGES DIRECTS, INDIRECTS, SPÉCIAUX, EXEMPLAIRES, PUNITIFS OU CONSÉCUTIFS DE TOUTE NATURE DÉCOULANT DE OU EN RELATION AVEC LA GARANTIE LIMITÉE OU L'UTILISATION OU LA PERFORMANCE D'UN PRODUIT, QU'ILS SOIENT CONTRACTUELS OU DÉLICITUELS, Y COMPRIS LA NÉGLIGENCE, OU TOUTE AUTRE THÉORIE JURIDIQUE, MÊME SI NOUS AVONS ÉTÉ INFORMÉS DE LA POSSIBILITÉ DE TELS DOMMAGES. LA RESPONSABILITÉ TOTALE DE OOMA POUR LES DOMMAGES DE TOUTE NATURE, QUELLE QU'EN SOIT LA FORME, L'ACTION OU LA PRÉVISIBILITÉ, NE DOIT EN AUCUN CAS DÉPASSER LE

MONTANT QUE VOUS NOUS AVEZ PAYÉ POUR LE PRODUIT SUR LEQUEL LA RESPONSABILITÉ EST FONDÉE. CERTAINES PROVINCES ET/OU CERTAINS PAYS N'AUTORISENT PAS LES LIMITATIONS SUR LA DURÉE D'UNE GARANTIE IMPLICITE, ET/OU NE PERMETTENT PAS L'EXCLUSION OU LA LIMITATION DES DOMMAGES INDIRECTS OU CONSÉCUTIFS, PAR CONSÉQUENT, LES LIMITATIONS ET/OU EXCLUSIONS CI-DESSUS PEUVENT NE PAS S'APPLIQUER À VOUS. SI TEL EST LE CAS, DANS LA MESURE PRÉVUE PAR LA LOI EN VIGUEUR, OOMA LIMITE LA DURÉE DE TOUTE GARANTIE IMPLICITE À LA DURÉE DE CETTE GARANTIE LIMITÉE EXPRESSE.

Informations de conformité

Tout changement ou modification de ce produit non expressément approuvée par le fabricant ou une autre partie responsable de la conformité peuvent annuler votre droit d'utiliser ce produit.

Partie 15 des règles de la FCC

Cet appareil est conforme à la partie 15 des règles de la FCC. Son fonctionnement est soumis aux deux conditions suivantes : (1) Cet appareil ne doit pas générer d'interférences dangereuses et (2) Cet appareil doit accepter toute interférence reçue, notamment les interférences susceptibles de provoquer un fonctionnement non souhaité. Nous ne pouvons garantir la confidentialité des communications lors de l'utilisation de cet appareil.

Partie 15.105(b) des règles de la FCC: Cet équipement a été testé et il a été déterminé qu'il est conforme aux limites des appareils numériques de catégorie B, en vertu de la Partie 15 des règles de la FCC. Ces limites sont conçues de façon à offrir une protection raisonnable contre la génération d'interférences dangereuses dans une installation résidentielle. Cet équipement génère, utilise et peut émettre une énergie haute fréquence et, s'il n'est pas installé et utilisé conformément aux instructions, il risque de générer des interférences dangereuses pour les communications radio. Cependant, nous ne pouvons garantir l'absence d'interférence pour une installation spécifique. Si cet équipement génère des interférences dangereuses pour la réception de la radio ou de la télévision, ce qui peut être évalué en éteignant puis en allumant l'équipement, nous encourageons vivement l'utilisateur à essayer de corriger ces interférences en employant une ou plusieurs des mesures suivantes :

- Réorienter ou déplacer l'antenne de réception

- Augmenter la distance d'isolement entre l'appareil et le récepteur
- Brancher l'appareil à une prise sur un circuit différent de celui auquel est branché le récepteur
- Consulter le distributeur ou un technicien radio/TV expérimenté pour obtenir de l'aide

Renseignements sur l'exposition RF

Ce produit a été testé et approuvé comme étant conforme aux exigences d'exposition de la FCC dans les conditions suivantes :

- La station de base doit être installée à 20 cm (8 pouces) ou plus de toutes personnes pendant l'utilisation normale
- La station de base ne doit pas être installée à proximité ou utilisée en conjonction avec une autre antenne ou émetteur
- Le téléphone est conçu pour utilisation sur le corps et est conforme aux normes d'exposition FCC RF lorsqu'elle est utilisée avec les accessoires fournis avec ce produit. (Tous les accessoires nécessaires sont inclus dans la boîte, les accessoires supplémentaires ou en option ne sont pas tenus de se conformer aux lignes directrices.) Les accessoires tiers (sauf approuvés par le fabricant) doivent être évités car ils risquent de ne pas se conformer aux directives de la FCC.

Avis de l'Industrie Canada

Équipement terminal

AVIS: Cet équipement répond aux spécifications techniques Industrie Canada applicables aux équipements terminaux. Ceci est confirmé par le numéro d'enregistrement. L'abréviation IC devant le numéro d'enregistrement signifie que l'enregistrement a été effectué sur la base d'une déclaration de conformité indiquant que les spécifications techniques d'Industrie Canada ont été respectées. Cela n'implique pas qu'Industrie Canada a approuvé cet équipement.

Équipement radio

L'abréviation IC devant le numéro de certification radio signifie seulement que les spécifications techniques d'Industrie Canada ont été respectées. L'utilisation est autorisée aux deux conditions suivantes: (1) l'appareil ne doit pas produire de brouillage, et (2) l'utilisateur de l'appareil doit accepter

tout brouillage, même si le brouillage est susceptible d'en compromettre le fonctionnement. "La confidentialité des communications ne peut pas être garantie avec cet appareil".

Numéro IC : 1135B-80949600

Informations sur la sécurité

Lorsque vous utilisez un équipement téléphonique, des précautions de base doivent toujours être prises afin de réduire les risques d'incendie, de choc électrique, ou de blessures aux personnes. Ces précautions comprennent :

- **Cet appareil n'est PAS étanche.** NE PAS exposer cet appareil à la pluie ou à l'humidité.
- Ne pas utiliser cet appareil près de l'eau, par exemple, près d'une baignoire, un évier, un lavabo ou une cuve à lessive, dans un sous-sol humide, près d'une piscine.
- Ne pas exposer cet appareil à un liquide (eau, alcool, etc) ou immerger dans un liquide pour une raison quelconque.
- Évitez d'utiliser cet appareil pendant un orage. Il peut y avoir un risque d'électrocution par la foudre.
- N'utilisez pas cet appareil pour annoncer une fuite de gaz dans la zone de la fuite.

L'équipement et les accessoires doivent être utilisés uniquement pour l'usage prévu et non pas à d'autres fins.

Avis de droits d'auteurs

© 2013 Ooma, Inc. Tous droits réservés. La reproduction en tout ou en partie sans autorisation écrite préalable est interdite. Ooma, le logo Ooma, Ooma Telo, Ooma HD2 Handset, Ooma Linx et Ooma Premier et tous les autres noms d'entreprise, de produit, de service et slogans Ooma sont des marques de commerce de Ooma, Inc. Tous les autres produits, services ou marques appartenant à leurs propriétaires respectifs. Brevet en instance.